

# **Plan Odnowy Miejscowości**

**L U B O W I E R Z**

**GMINA STARY BRUS**

**2010**

## SPIS TREŚCI

WSTĘP.....	3
I. CHARAKTERYSTYKA MIEJSCOWOŚCI LUBOWIERZ.....	5
1.1. Położenie miejscowości.....	5
1.2. Przynależność administracyjna.....	8
1.3. Powierzchnia.....	8
1.4. Liczba ludności.....	8
1.5. Historia miejscowości.....	10
1.6. Przestrzenna struktura miejscowości.....	10
II. INWENTARYZACJA ZASOBÓW SŁUŻĄCYCH ODNOWIE MIEJSCOWOŚCI.....	11
2.1. Zasoby Przyrodnicze.....	11
2.2. Dziedzictwo kulturowe.....	12
2.3. Obiekty i tereny.....	12
2.4. Infrastruktura społeczna.....	12
2.5. Infrastruktura techniczna.....	13
2.6. Gospodarka i rolnictwo.....	14
III. OCENA MOCNYCH I SŁABYCH STRON MIEJSCOWOŚCI.....	14

IV.	OPIS PLANOWANYCH ZADAŃ W PERSPEKTYWIE 7 LAT OD DNIA PRZYJĘCIA PLANU ODNOWY MIEJSCOWOŚCI.....	17
V.	OPIS ZADANIA PRIORYTOWEGO „REMONT BUDYNKU ŚWIETLICY WIEJSKIEJ WRAZ Z WYPOSAŻENIEM” .....	22
VI.	SYSTEM WDRAŻANIA I MONITORINGU.....	23
VII.	PODSUMOWANIE.....	24

## Wstęp

Jednym z priorytetowych zadań stojących przed Polską, jak i całą Unią Europejską jest wspieranie rozwoju obszarów wiejskich, tak , aby mogły sprostać wyzwaniom XXI wieku – zarówno tym gospodarczym i społecznym, jak i w zakresie ochrony środowiska. Biorąc pod uwagę fakt, iż obszary wiejskie stanowią 93,2 % powierzchni naszego kraju, ich znaczenie z punktu widzenia ekonomicznego, społecznego jak i środowiskowego jest ogromne. Niestety polska wieś biedna i zacofana, stoi obecnie przed wieloma problemami – główną barierę rozwoju obszarów wiejskich stanowi brak podstawowych elementów infrastruktury technicznej oraz niska opłacalność produkcji rolnej. Dla zapewnienia zrównoważonego rozwoju obszarów wiejskich niezbędne jest zapewnienie wielofunkcyjności rolnictwa i wsi , zwiększenie funkcji gospodarczych i społecznych wsi, ochrony środowiska na obszarach wiejskich, ograniczenie bezrobocia oraz poprawa warunków życia ludności wiejskiej.

Warunkiem niezbędnym do aktywnego włączenia się miejscowości wiejskich w realizację przedsięwzięć na rzecz rozwoju i promocji lokalnych walorów kulturowych i przyrodniczych jest integracja społeczności lokalnej wokół budowy wspólnego planu działania zwanego Planem Odnowy. Jest to dokument o charakterze planowania strategicznego, przedstawiający szczegółową koncepcję i wizję rozwoju danej miejscowości. Zawiera plan inwestycji mających poprawić komfort życia lokalnym społecznościom. Korzyści wynikające z posiadania Planu Odnowy:

- racjonalne zarządzanie zasobami takimi, jak środowisko, ludzie, infrastruktura i środki finansowe,
- zaangażowanie władz lokalnych oraz mieszkańców w planowanie swojej przyszłości. Aktywny udział wszystkich zainteresowanych osób pozwala na opracowanie strategii, z którą będzie identyfikowała się cała społeczność lokalna,
- realistyczna ocena mocnych i słabych stron miejscowości, co pozwoli zidentyfikować szanse oraz potencjalne zagrożenia, mogące pojawić się w przyszłości, a poprzez to zaplanować rodzaj i kolejność działań,
- kontrola postępów i prostowanie błędów.

Obowiązek opracowania i uchwalenia takiego dokumentu jest podstawą do aplikowania o środki finansowe w ramach „Programu Rozwoju Obszarów Wiejskich 2007-2013” oraz Regionalnych Programów Operacyjnych. Ponadto Plan Odnowy Miejscowości będzie stanowić wytyczne dla władz Gminy Stary Brus przy opracowaniu kierunków rozwoju miejscowości Lubowierz.

## Plan Odnowy Miejscowości Lubowierz

---

Niniejsze opracowanie zawiera charakterystykę miejscowości Lubowierz, ewidencję jej zasobów służącą ujęciu stanu rzeczywistego, analizę SWOT, czyli mocne i słabe strony miejscowości, strategię działań na lata 2010-2017, kierunki rozwoju oraz planowane inwestycje.

Dokument został opracowany przy współudziale mieszkańców wsi Lubowierz, władz Gminy Stary Brus oraz innych zainteresowanych rozwojem miejscowości, co wpłynęło na jego treść i wartość oraz zintegrowało społeczność lokalną wokół istniejących problemów.

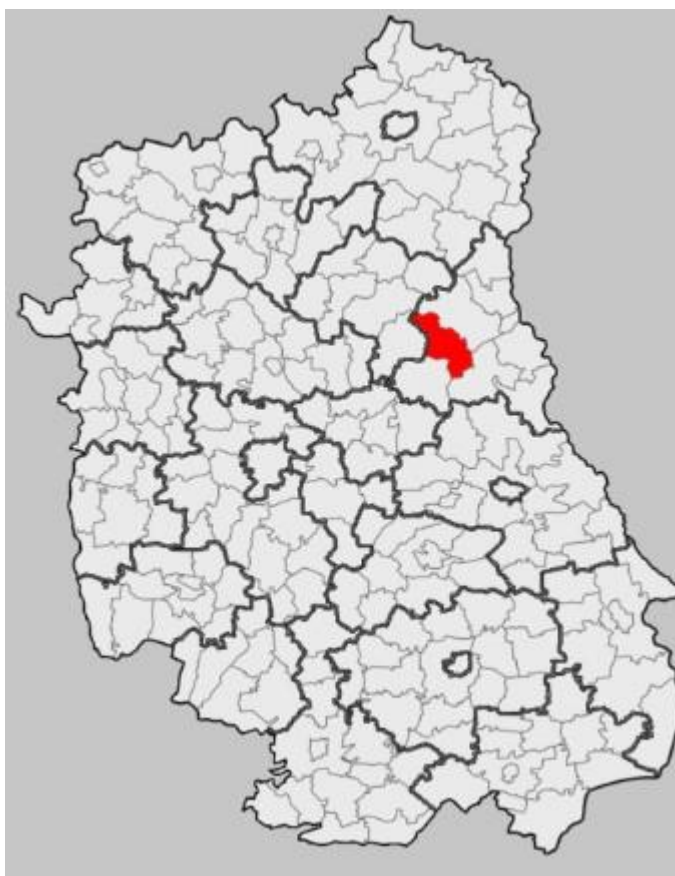
Niniejszy plan jest planem otwartym stwarzającym możliwość aktualizacji w zależności od potrzeb społecznych i uwarunkowań finansowych. Oznacza to, że mogą być dopisywane nowe zadania, a także to, że może zmienić się kolejność ich realizacji w zależności od uruchomienia i dostępu do funduszy UE.

## I. Charakterystyka miejscowości

### 1.1. Położenie miejscowości

Sołectwo Lubowierz jest jednym z 15 sołectw wyodrębnionym w podziale administracyjnym Gminy Stary Brus. Sołectwo Lubowierz sąsiaduje z sołectwami Helenin, Dominiczyn, Kołacze. Gmina Stary Brus to gmina wiejska w województwie lubelskim, powiecie włodawskim. W latach 1975-1998 gmina położona była w województwie chełmskim.

Mapa 1. Gmina Stary Brus w województwie lubelskim.



### 1.2. Przynależność administracyjna

Kraj – Polska

Województwo – lubelskie

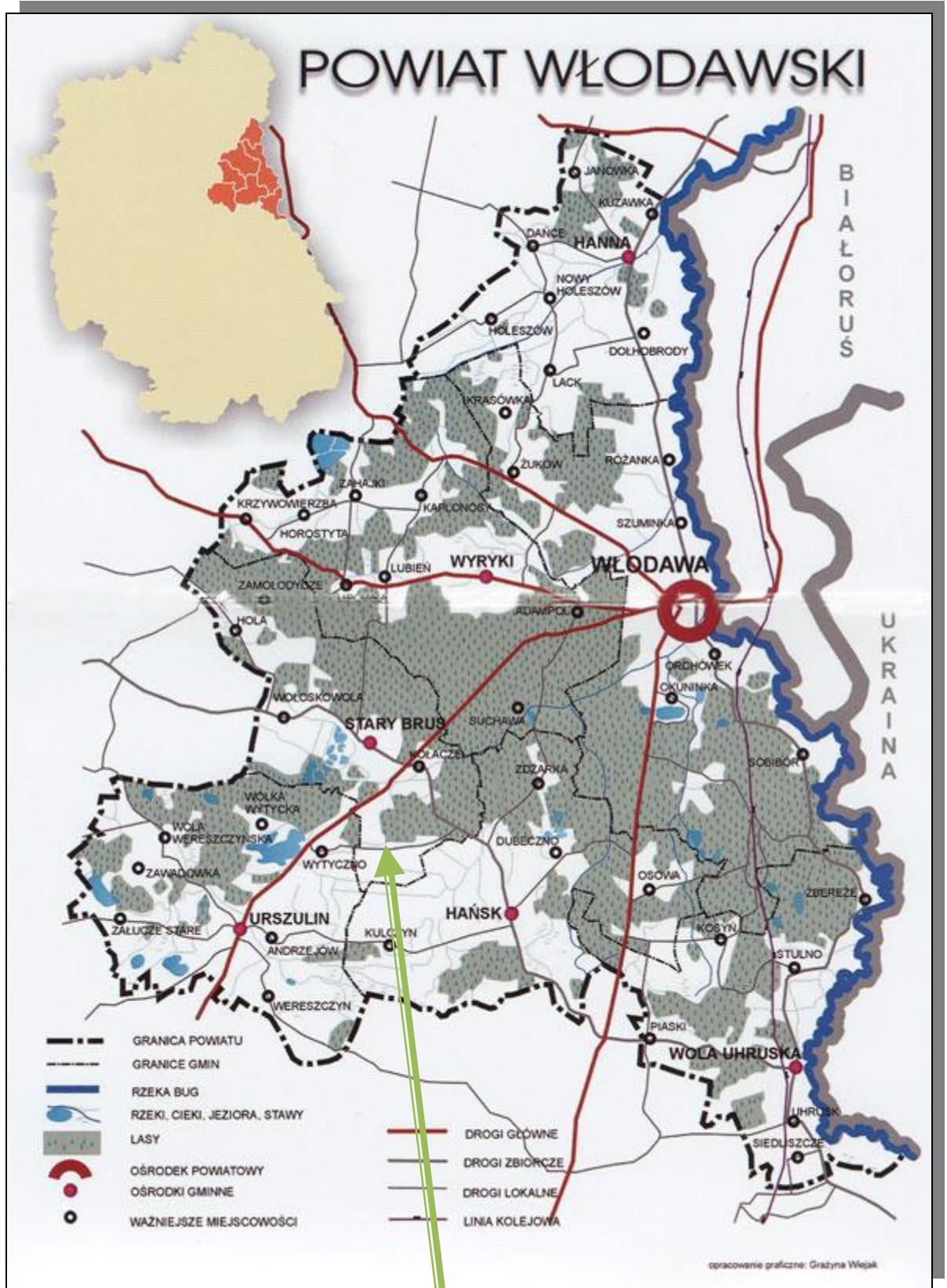
Powiat – włodawski

Gmina – Stary Brus

Miejscowość – Lubowierz

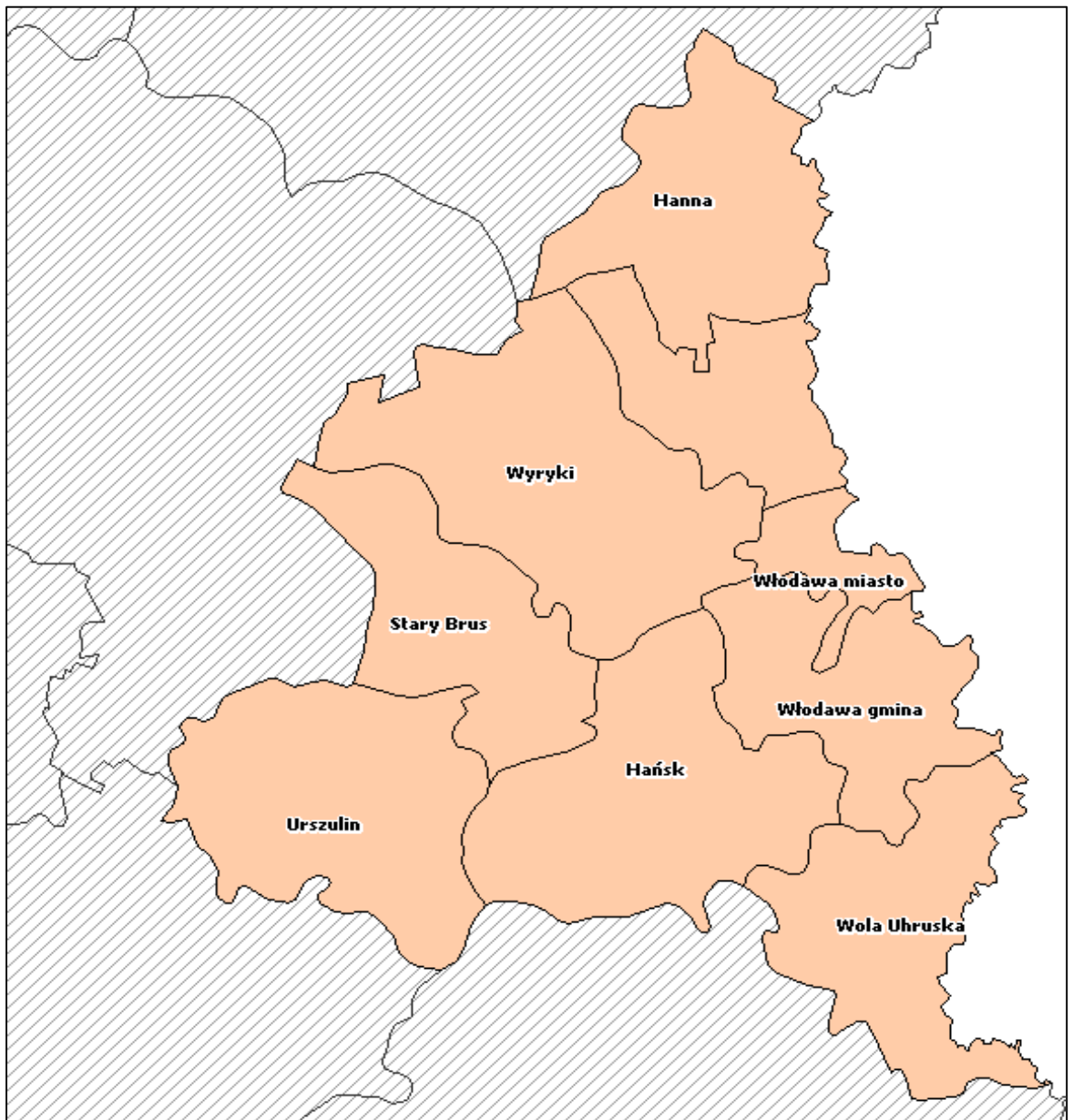
# Plan Odnowy Miejscowości Lubowierz

Mapa 2. Miejscowość Lubowierz w powiecie włodawskim



Lubowierz

Mapa 3. Gmina Stary Brus w powiecie włodawskim



# Plan Odnowy Miejscowości Lubowierz

---

## 1.3 Powierzchnia

Lubowierz zajmuje powierzchnie 863,4302 ha z tego powierzchnia użytków rolnych wynosi 581,1589 ha.

Ponadto na powierzchnię ogólną składają się:

- lasy – 227,4102 ha
- pozostałe – 54,8611 ha

## 1.4. Liczba ludności

Liczba mieszkańców miejscowości Lubowierz wg stanu na dzień 31.12.2009 r. wynosiła 137 osób. Struktura wiekowa ludności została przedstawiona poniżej w tabelach:

Tabela 1. Liczba ludności w miejscowości Lubowierz wg wieku i płci

Wiek	Ogółem	Mężczyźni	Kobiety
0-4	8	3	5
5-9	10	4	6
10-14	10	5	5
15-19	16	7	9
20-24	6	6	0
25-29	8	5	3
30-34	10	6	4
35-39	12	4	8
40-44	6	6	0
45-49	5	4	1
50-54	7	5	2
55-59	11	9	2
60-64	6	2	4
65-69	6	1	5
70 +	16	7	9
Razem	137	74	63

źródło: Urząd Gminy Stary Brus

## Plan Odnowy Miejscowości Lubowierz

Tab. 2. Ludność miejscowości Lubowierz w ujęciu produkcyjnym

Ludność miejscowości Lubowierz w ujęciu produkcyjnym			
	Ogółem	Mężczyźni	Kobiety
Wiek przedprodukcyjny	44	19	25
Wiek produkcyjny	71	47	24
Wiek poprodukcyjny	22	8	14

źródło: Urząd Gminy Stary Brus

Z powyższych danych wynika, że większość osób zamieszkujących w miejscowości Lubowierz znajduje się w wieku produkcyjnym. Są to osoby wchodzące na rynek pracy. Dlatego jednym z podstawowych kierunków działań powinno być dążenie do podnoszenia jakości zasobów ludzkich na terenach wiejskich, poprzez zwiększenie szans młodych ludzi na zdobycie dobrego wykształcenia, zgodnego z potrzebami obecnego rynku pracy. Inwestycje w kapitał ludzki wpłyną na zmniejszenie liczby migracji ludności w poszukiwaniu zatrudnienia, zarówno krajowej jak i zagranicznej.

Tabela 3. Ruch naturalny w miejscowości Lubowierz

Ruch naturalny w miejscowości Lubowierz			
	Ogółem	Mężczyźni	Kobiety
Urodzenia żywe	1	0	1
Zgony	2	1	1
Przyrost naturalny	-1	-1	0

źródło: Urząd Gminy Stary Brus

Tabela 4. Ruch naturalny w miejscowości Lubowierz

Migracje wewnętrzne w miejscowości Lubowierz			
	Ogółem	Mężczyźni	Kobiety
Zameldowania	0	0	0
Wymeldowania	3	2	1

źródło: Urząd Gminy Stary Brus

Saldo migracyjne w miejscowości Lubowierz w roku 2009 przyjęto wartość – 3.

### 1.5. Historia miejscowości

Pochodzenie nazwy miejscowości nie zostało wyjaśnione. Wywodzi się ona od nazwy pobliskiego jeziora Lubowidz, lub nazwy osobowej Lubomir. Na mapie z 1839 r. wieś zaznaczona jest jako Lubomierz. W 1884 r. liczyła 72 morgi i 8 domów zamieszkałych przez 65 osób. Dużo większy obszar obejmował folwark, należący do 1879 r. do dóbr Hańsk. Przez folwark przepływała niewielka rzeczka bez nazwy, wzdłuż której znajdowały się znaczne pokłady torfu. W 1921 r. Lubowiz należała do gminy Hańsk i składała się ze: wsi, kolonii i folwarku. We wsi istniało 16 domów zamieszkałych przez 105 osób. Zdecydowanie przeważali katolicy, tylko 4 osoby były wyznania prawosławnego. Kolonia składała się z 7 domów i 40 mieszkańców, głównie Polaków i katolików. Folwark stanowił własność Szuldbergów i liczył 294 ha powierzchni. Szuldbergowie posiadali w okolicy rozległe włości i hutę szkła w Dubecznie. W okolicy Lubowierza znajduje się cmentarzysko kultury łużyckiej z epoki brązu.

### 1.6. Przestrzenna struktura miejscowości

Gęstość zaludnienia w Lubowierzu jest niska 7 osób na km<sup>2</sup>. Powierzchnia gruntów w miejscowości wynosi 863,4302 ha. Użytki rolne w miejscowości Lubowierz stanowią 581,1589 ha, natomiast lasy 227,4102 ha wraz z innymi gruntami i nieużytkami 54,8611 ha. Większość mieszkańców pomimo słabych gleb zajmuje się uprawą roli. Rolnictwo stanowi ich główne źródło utrzymania. Tylko nieliczni pracują w pobliskich miejscowościach w innych branżach niż rolnictwo. Zabudowa mieszkaniowa rozluźniona, kolonijna i siedliska samotnicze. Pozostałe obszary zajęte są pod pola uprawne i lasy.

## II. Inwentaryzacja zasobów służących odnowie miejscowości

### 2.1 Zasoby Przyrodnicze

Miejscowość Lubowierz położona jest w południowej części Gminy Stary Brus na granicy z Gminą Hańsk i Urszulin. W studium zagospodarowania przestrzennego gminy wymieniona jest jako wieś letniskowa i przyciąga do siebie wiele osób spoza terenu gminy, którzy wykupują działki i budują domy letniskowe. Wieś otoczona lasami, które przyciągają grupy turystów. Znajdują się tam również obszary chronione takie jak Rezerwat Biosfery „Polesie Zachodnie”, Poleski Obszar Chronionego Krajobrazu oraz Europejska Sieć Natura 2000.

Rezerwat Biosfery „ Polesie Zachodnie ”został utworzony przez Unesco w 2002 r. i objął najcenniejsze pod względem przyrodniczym obszary po stronie: Białoruskiej, Polskiej i Ukraińskiej. Priorytetowym celem ochrony jest harmonizowanie rozwoju gospodarczego z ochroną wartości przyrodniczych i kulturowych. W granicach gminy do rezerwatu włączono jej część środkową i południową.

Poleski Obszar Chronionego Krajobrazu został utworzony w 1983 r. i obejmuje ok. 4,1 tys. ha wschodniej i południowej części gminy. W jej granicach znalazły się: dolina Włodawki, kompleks leśny Parcele-Szcześniki , Krowie Bagno oraz użytki rolne, głównie łąki i pastwiska. Istnienie Poleskiego OCK powinno przyczynić się do zachowania stanu względnej równowagi systemów przyrodniczych przez ograniczenia lokalizacji inwestycji mogących pogorszyć stan środowiska, lub niekorzystnie wpłynąć na walory przyrodnicze i krajobrazowe. Na terenie Poleskiego OCK obowiązuje m.in. zakaz przekształcania koryt rzecznych, za wyjątkiem działań związanych z renaturalizacją stosunków wodnych.

Europejska sieć Natura 2000 reprezentowana jest przez dwa specjalne obszary ochrony (SOO) pod nazwą Ostoja Poleska i Krowie Bagno, które obejmują fragmenty południowo-zachodniej części gminy. Krowie Bagno należało do największych obszarów bagienno-torfowiskowych w Polsce. Melioracje, rozpoczęte podczas II wojny światowej, a zintensyfikowane w latach 60-tych i 70-tych, doprowadziły do nieznacznego wzrostu efektywności gospodarki łąkowej i ogromnych strat przyrodniczych. Większość obszaru zajmują obecnie wilgotne, ekstensywnie użytkowane, lub zarastające łąki. Powierzchnia torfowisk niskich i przejściowych oraz młak została znacznie ograniczona. Na Krowim Bagnie, w granicach gminy, znajdują się zarastające cenną roślinnością torfowiskową dwa jeziora: Lubowierz i Lubowierzek.

## 2.2. Dziedzictwo kulturowe

W miejscowości Lubowierz istotne są uwarunkowania kulturowe, w tym koncentracja stanowisk archeologicznych wyodrębnionych z AZP, które po przebadaniu i uściśleniu form ochrony mogą wzbogacać walory turystyczne gminy. W okolicy Lubowierza znajduje się cmentarzysko kultury łużyckiej z epoki brązu.

## 2.3. Obiekty i tereny

Z racji tego, iż Lubowierz jest miejscowością typowo rolniczą nie znajdują się na tym terenie takie obiekty jak parki czy skwery mogące służyć rekreacji i wypoczynkowi. Jedynym tego typu miejscem może być świetlica wiejska umiejscowiona w centrum wsi.

## 2.4. Infrastruktura społeczna

### Oświata

W Lubowierzu nie ma szkoły podstawowej, została zlikwidowana. Dzieci i młodzież z tej miejscowości pobierają naukę w Zespole Szkół Publicznych w Starym Brusie. Dowóz uczniów zapewnia bezpłatnie Gmina Stary Brus.

### Ochrona zdrowia

Najbliższy gabinet Lekarza Rodzinnego funkcjonuje w miejscowości Stary Brus, od poniedziałku do piątku w godz. 8.00-18.00. Gabinet lekarski świadczy usługi w zakresie podstawowej opieki zdrowotnej. Specjalistyczną opiekę medyczną mieszkańcy mogą uzyskać w szpitalu powiatowym we Włodawie.

### Pomoc społeczna

Pomoc społeczną mieszkańcom Lubowierza zapewnia Gminny Ośrodek Pomocy Społecznej w Starym Brusie. W 2009 roku mieszkańcom Lubowierza wypłacono 61 186,00 zł.

Tabela 5. Pomoc społeczna świadczona mieszkańcom Lubowierza w 2009 r.

Rodzaj świadczeń	Liczba osób	Kwota
Świadczenia rodzinne	19	61 186,00
Dodatki mieszkaniowe	0	0

## 2.5. Infrastruktura techniczna

### Infrastruktura drogowa

Przez miejscowość przebiega droga powiatowa, utwardzona. Stan drogi jest niezadawalający, droga wymaga gruntownych remontów i przebudowy.

### Zaopatrzenie w wodę

Długość sieci wodociągowej funkcjonującej na obszarze miejscowości Lubowierz wynosi 5 km .

Do sieci przyłączonych jest obecnie 40 użytkowników. Miejscowość jest zwodociągowana w 100 %.

### Kanalizacja

Na terenie miejscowości Lubowierz nie ma sieci kanalizacyjnej. Zostały zbudowane przydomowe oczyszczalnie ścieków (15 sztuk).

### Gospodarka odpadami

Odpady komunalne w miejscowości Lubowierz są wywożone na wysypisko komunalne do Włodawy. Każde z gospodarstw domowych ma podpisaną umowę z Zakładem Komunalnym z Włodawy, który wywozi odpady wg harmonogramu ustalonego ze zleceniodawcami.

### Gazownictwo

Miejscowość nie jest zgazyfikowana. Mieszkańcy korzystają głównie z energii elektrycznej oraz z butli gazowej.

## 2.6. Gospodarka i rolnictwo

Na terenie miejscowości Lubowierz nie znajduje się ani jeden podmiot gospodarczy.

Gospodarka wsi oparta jest na produkcji rolnej. Podstawą gospodarki rolnej są uprawy zbożowe. W prowadzeniu działalności rolniczej przeważają tradycyjne metody z niewielkim zaangażowaniem środków chemicznych do nawożenia i ochrony roślin. Sytuacja ta sprzyja przestawieniu i specjalizacji gospodarstw rolnych w produkcji ekologicznej.

### III. OCENA MOCNYCH I SŁABYCH STRON MIEJSCOWOŚCI

Nazwa SWOT jest akronimem angielskich słów Strengths (mocne strony), Weaknesses (słabe strony), Opportunities (szanse w otoczeniu), Threats (zagrożenia w otoczeniu). Jest ona efektywną metodą identyfikacji słabych i silnych stron organizacji oraz badania szans i zagrożeń jakie stoją przed sołectwem. SWOT zawiera określenie czterech grup czynników:

„mocnych stron” - uwarunkowań wewnętrznych, które stanowią silne strony wsi i które należycie wykorzystane sprzyjać będą jej rozwojowi (utrzymać je jako mocne, i na których należy oprzeć jej przyszły rozwój);

„słabych stron” – uwarunkowań wewnętrznych, które stanowią słabe strony wsi i które niewyeliminowane utrudniać będą jej rozwój (ich oddziaływanie należy minimalizować);

„szans” – uwarunkowań zewnętrznych, które nie są bezpośrednio zależne od zachowania społeczności sołectwa, ale które mogą być traktowane jako szanse, i przy odpowiednio podjętych przez nią działaniach, wykorzystane jako czynniki sprzyjające rozwojowi wsi.

„zagrożeń” – uwarunkowań zewnętrznych, które także nie są bezpośrednio zależne od zachowania społeczności sołectkiej, ale które mogą stanowić zagrożenie dla jej rozwoju (należy unikać ich negatywnego oddziaływania na rozwój wsi).

## Plan Odnowy Miejscowości Lubowierz

Mocne strony	Słabe strony
<ol style="list-style-type: none"> <li>1. Korzystny stan środowiska naturalnego oraz walory przyrodniczo-krajobrazowe,</li> <li>2. Możliwość rozwoju gospodarstw agroturystycznych i ekologicznych,</li> <li>3. Pełne zwodociągowanie wsi,</li> <li>4. Brak zagrożeń dla środowiska naturalnego ze strony przemysłu,</li> <li>5. Jeziora w sąsiadujących miejscowościach,</li> </ol>	<ol style="list-style-type: none"> <li>1. Brak infrastruktury społecznej tzw. bazy sportowej, kulturalnej,</li> <li>2. Rozdrobnione rolnictwo, produkcja głównie na własne potrzeby,</li> <li>3. Brak systemów kanalizacyjnych,</li> <li>4. Brak miejsc pracy,</li> <li>5. Niska jakość gleb,</li> <li>6. Zły stan dróg,</li> </ol>
Szanse	Zagrożenia
<ol style="list-style-type: none"> <li>1. Promocja istniejących walorów przyrodniczych w celu przyciągnięcia turystów,</li> <li>2. Budowa sieci dostępowych do szerokopasmowego Internetu,</li> <li>3. Moda na mieszkanie „za miastem”</li> <li>4. Możliwość uzyskania wsparcia środków unijnych,</li> <li>5. Koncentracja stanowisk archeologicznych o wartościach kulturowych,</li> </ol>	<ol style="list-style-type: none"> <li>1. Niewystarczająca ilość własnych środków finansowych na realizację zaplanowanych inwestycji,</li> <li>2. Niż demograficzny i starzenie się społeczeństwa,</li> <li>3. Migracja młodych ludzi do innych miast w poszukiwaniu pracy,</li> <li>4. Brak dostępu do szerokopasmowego Internetu,</li> <li>5. Peryferyjne położenie,</li> <li>6. Brak infrastruktury społecznej może zniechęcić potencjalnych mieszkańców do osiedlenia się na tym terenie,</li> </ol>

## Plan Odnowy Miejscowości Lubowierz

---

Przedstawiona powyżej analiza mocnych i słabych stron oraz szans i zagrożeń jest syntezą poszczególnych obszarów życia społeczno – gospodarczego miejscowości. Jedną z najważniejszych barier rozwoju miejscowości Lubowierz jest słabo rozwinięta infrastruktura techniczna i społeczna wsi. Wychodząc naprzeciw oczekiwaniom mieszkańców zostaną podjęte działania, które w znacznym stopniu przyczynią się do zmniejszania różnic pomiędzy mieszkańcami wsi i miast.

Zaplanowane w ramach niniejszego programu inwestycje będą pełniły funkcję administracyjną, kulturalną oraz rekreacyjną. Istotnym elementem działań w ramach programu będzie aktywizacja współpracy mieszkańców na rzecz rozwoju i promocji wartości związanych z miejscową specyfiką społeczną i kulturową.

Celem zaplanowanych inwestycji jest stworzenie odpowiednich warunków do rozwoju inicjatyw społecznych, uatrakcyjnienie miejscowości dla mieszkańców i turystów oraz przeciwdziałanie patologiom społecznym. Wykorzystując aktywność społeczną mieszkańców wsi Lubowierz można zrealizować założenie niniejszego planu poprzez remont świetlicy wiejskiej.

Mieszkańcom Lubowierza najbardziej przeszkadza duże uzależnienie finansowe od pracy w rolnictwie i brak alternatywnych źródeł dochodu. Zarówno dorośli jak i dzieci potrzebują miejsca do aktywnego spędzania czasu.

Szanse na rozwój miejscowości Lubowierz należy upatrywać głównie w rozwoju przedsiębiorczości mieszkańców poprzez kształcenie rolników, zwiększeniu zaangażowania społeczeństwa w sprawy wsi i podejmowaniu wspólnych działań na rzecz miejscowości.

Wspieraniem dla tych inicjatyw mogą być środki unijne pozyskiwane na rozwój przedsiębiorczości lokalnej i miejscowości w wymiarze infrastrukturalnym, które ułatwią życie społeczności lokalnej.

Największym zagrożeniem są ograniczone środki finansowe gminy i funduszy Unii Europejskiej. Niekorzystnym zjawiskiem zagrażającym inwestycjom na wsi jest zła sytuacja w rolnictwie, a co za tym idzie niezadowolenie społeczne i niska aktywność mieszkańców.

### IV. OPIS PLANOWANYCH ZADAŃ W PERSPEKTYWIE 7 LAT OD DNIA PRZYJĘCIA PLANU ODNOWY MIEJSCOWOŚCI

Podczas zebrań roboczych oraz na zebraniu wiejskim mieszkańcy określili priorytety i przyporządkowali im konkretne działania, które zostały usystematyzowane w oparciu o następujące kryteria:

- stopnia ważności projektu dla społeczności wsi,
- stopnia technicznego i organizacyjnego przygotowania projektu,
- możliwości sfinansowania projektu,
- wpływu projektu na podniesienie atrakcyjności inwestycyjnej i turystycznej wsi,

Przedsięwzięcia zostały zaplanowane na lata 2010 – 2017 i będą realizowane w ramach zadań własnych gminy. Zadania będą finansowane przy udziale środków z funduszy europejskich: Program Obszarów Wiejskich na lata 2007 – 2013. Natomiast inne inwestycje finansowane będą przy udziale budżetu gminy i dostępnych funduszy pozabudżetowych.

W Planie Odnowy Miejscowości Lubowierz zostało zapisanych 8 działań, które będą wdrażane w latach 2010 – 2017. Zadania związane są zarówno ze sferą społeczno – kulturalną jak i gospodarczą życia mieszkańców. Celem planowanych inwestycji jest przede wszystkim poprawa jakości życia mieszkańców Lubowierza.

## Plan Odnowy Miejscowości Lubowierz

Tabela 6. Plan zadań na kolejnych 5 lat – (wartość inwestycji w PLN)

Nazwa zadania	Szacunkowy koszt inwestycji	Lata realizacji	Planowane źródła finansowania
Remont świetlicy wiejskiej wraz z wyposażeniem	90 000,00 zł.	2011 - 2012	Budżet Gminy, Program Rozwoju Obszarów Wiejskich 2007 - 2013
Budowa boiska sportowego	150 000,00 zł.	2013 - 2014	Budżet Gminy
Urządzenie przy świetlicy placu zabaw dla dzieci	30 000,00 zł.	2012	Budżet Gminy, Program Rozwoju Obszarów Wiejskich 2007 - 2013
Urządzenie ścieżki rowerowej „Obrzeżami Krowiego Bagna ” z budową dwóch wież widokowych	50 000,00 zł.	2015 - 2017	Budżet Gminy, Regionalny Program Operacyjny Województwa Lubelskiego
Oświetlenie uliczne	50 000,00 zł.	2013	Budżet Gminy

## Plan Odnowy Miejscowości Lubowierz

Budowa systemu kanalizacji (oczyszczalnie przydomowe 10 szt.)	100 000,00 zł.	2010 - 2017	Budżet Gminy, Program Rozwoju Obszarów Wiejskich 2007 - 2013
Doprowadzenie szerokopasmowego Internetu dla mieszkańców wsi z utworzeniem publicznego dostępu do Internetu	100 000,00 zł.	2011 - 2014	Budżet Gminy, Regionalny Program Operacyjny Województwa Lubelskiego na lata 2007 - 2013
Obsadzenie miejsc publicznych zielenią	10 000,00 zł.	2011 - 2013	Budżet Gminy

### Remont świetlicy wiejskie wraz z wyposażeniem

Budynek świetlicy wiejskiej stanowi własność Gminy Stary Brus. Remont świetlicy wiejskiej i dostosowanie jej funkcji do zadań użyteczności publicznej, a zwłaszcza jako miejsca spotkań: Rady Sołectkiej oraz samych mieszkańców.

Realizacja przedsięwzięcia będzie polegała na przeprowadzeniu remontu pomieszczeń świetlicy wiejskiej (wymiana stolarki okiennej i drzwiowej, uzupełnienie tynków na ścianach, wymiana pokrycia dachowego, ocieplenie – szczegóły w kosztorysie inwestycji), wyposażenie w sprzęt (stoły, krzesła itp.) niezbędny do funkcjonowania obiektu jako miejsca spotkań, zabaw, integracji społeczności lokalnej.

## Budowa boiska sportowego

Na terenie miejscowości Lubowierz brak infrastruktury sportowej. Mieszkańcy Lubowierza to społeczność wykazująca się wysoką aktywnością społeczną. Posiadanie boiska zapewni społeczności nie tylko poprawę dostępności do obiektów sportowych, ale również wzmocni potencjał promocyjny miejscowości poprzez organizowanie gminnych rozgrywek ligowych i różnego rodzaju zawodów.

## Urządzenie przy świetlicy placu zabaw dla dzieci

Plac zabaw w Lubowierzu ma za zadanie uatrakcyjnić i zagospodarować czas wolny dzieci. Zabawy na świeżym powietrzu mają bardzo dużo zalet między innymi:

- sprzyjają aktywnym zabawom,
- wszechstronnemu i harmonijnemu rozwojowi dziecka,
- uczą życia w społeczności,
- uczą nawiązywania kontaktów i komunikowania się w sposób zrozumiały z rówieśnikami,

Zagospodarowanie terenu zabaw urządzeniami dostosowanymi do wieku i możliwości rozwojowych dziecka. W naturalny sposób stwarza to idealne warunki dorosłym do sprawowania opieki nad bawiącymi się dziećmi.

## Urządzenie ścieżki rowerowej „Obrzeżami Krowiego Bagna” z budową dwóch wież widokowych

Teren gminy Stary Brus jest bardzo atrakcyjny do uprawiania turystyki zarówno pieszej, rowerowej jak i konnej. Cenna przyroda, czyste środowisko, tradycyjna zabudowa wiejska, elementy przenikania się kultury wschodnio i zachodnio słowiańskiej sprawiają, że niemal każdy turysta znajdzie tu coś interesującego. Budowa wież widokowych pozwoli turystyce obserwować bogactwo i piękno przyrody, która nas otacza. Taki bliski i bezpośredni kontakt z unikalną fauną i florą naszego regionu przyciągnie wielu miłośników przyrody.

## Oświetlenie uliczne

Miejscowość Lubowierz nie posiada oświetlenia ulicznego. Celem realizacji zadania jest budowa oświetlenia, co poprawi bezpieczeństwo zarówno w ruchu pojazdów jak i ruchu pieszych.

## Budowa systemu kanalizacji ( oczyszczalnie przydomowe)

Poprawa systemu oczyszczania ścieków wpłynie pozytywnie na jakość wód podziemnych.

## Doprowadzenie szeroko pasmowego Internetu dla mieszkańców wsi z utworzeniem publicznego dostępu do Internetu

Aktualnie korzystanie z szerokopasmowego Internetu w Lubowierzu jest ograniczone ze względu na małe możliwości przesyłu danych przez Telekomunikację Polską oraz niski zasięg sygnału radiowego. Zgodnie z założeniami działania: Budowa społeczeństwa informacyjnego Regionalnego Programu Operacyjnego Województwa Lubelskiego do 2015 roku dostęp szerokopasmowego Internetu będzie miało każde gospodarstwo domowe na terenie naszego powiatu.

## Obsadzenie miejsc publicznych zielenią

Celem realizacji zadania jest poprawa estetyki i zwiększenie atrakcyjności miejscowości.

## V. OPIS ZADANIA PRIORYTOWEGO

### 1. „Remont budynku świetlicy wiejskiej wraz z wyposażeniem”.

Zadaniem priorytetowym przewidzianym do realizacji w ramach Programu Rozwoju Obszarów Wiejskich, działanie Odnowa i rozwój wsi jest kompleksowy: „Remont budynku świetlicy wiejskiej wraz z wyposażeniem”.

Centralnym miejscem w miejscowości Lubowierz jest świetlica wiejska. Celem projektu jest poprawa estetyki miejscowości oraz stworzenie miejsca integracji społeczności lokalnej. Miejsca bezpiecznego, gdzie zarówno młodzi jak i starsi mieszkańcy wsi będą mogli znaleźć coś dla siebie. Zmiana wizerunku miejscowości, zwłaszcza jej świetlicy podniesie atrakcyjność turystyczną Lubowierza.

Uruchomienie działalności kulturalnej, rekreacyjnej i sportowej w świetlicy wiejskiej wpłynie na wzrost poziomu i jakości życia mieszkańców, między innymi poprzez zwiększenie oferty w zakresie zagospodarowania czasu wolnego mieszkańcom wsi. Stworzone zostanie miejsce, w którym społeczność lokalna będzie mogła rozwijać swoje zainteresowania i miło spędzać czas.

Efektem projektu będzie również większa liczba dzieci aktywnie spędzających czas, zmniejszenie problemów społecznych, wynikających z marginalizacji mieszkańców wsi. Świetlica będzie głównym ośrodkiem życia kulturalnego, miejscem codziennej pracy, zabawy, twórczych poczynań i rozwijania różnych pasji.

Łączny koszt zadania priorytetowego będzie wynosił 90 000,00 zł.

Jego realizacja jest planowana na lata 2011 – 2012. Należy jednak zaznaczyć, że szczegółowe określenie kosztów będzie możliwe dopiero po opracowaniu dokumentacji projektowej oraz kosztorysu dla przedmiotowej inwestycji.

## VI. SYSTEM WDRAŻANIA I MONITORINGU

Wdrażanie Planu Odnowy Miejscowości Lubowierz rozpocznie się poprzez wprowadzenie go w życie uchwałą Rady Gminy w Starym Brusie. Odpowiedzialnym za jego realizację będzie Wójt Gminy Stary Brus. Prace nad Planem od samego początku będą poddane pełnej kontroli mieszkańców Lubowierza. Będzie to dla nich źródło informacji na temat zaplanowanych zadań i inwestycji, a także o postępach prowadzonych prac.

Monitorowanie każdego przedsięwzięcia – czyli dbanie o prawidłowy jego przebieg przez cały czas jego trwania polega na systematycznym zbieraniu, zestawianiu i ocenie informacji rzeczowych i finansowych. W monitoringu biorą udział wszystkie podmioty oraz komórki organizacyjne Urzędu Gminy Stary Brus zaangażowane we wdrażanie Planu Odnowy Miejscowości Lubowierz. Monitorowanie odbywać się będzie w formie bezpośredniej, polegającej na dokonywaniu wizji lokalnych i sprawdzaniu rzeczywistego stanu realizacji działań oraz pośredniej – sprawozdawczej, polegającej na analizowaniu materiałów, statystyk.

## VII. PODSUMOWANIE

Plan Odnowy Miejscowości jest jednym z najważniejszych elementów odnowy wsi, jej rozwoju oraz poprawy warunków życia mieszkańców. Sporządzenie i uchwalenie takiego dokumentu stanowi niezbędny warunek przy aplikowaniu o środki finansowe w ramach „Programu Rozwoju Obszarów Wiejskich 2007 – 2013” działanie „Odnowa i rozwój wsi”, jak również , również stanowić będzie wytyczne dla władz Gminy Stary Brus przy opracowaniu kierunków rozwoju poszczególnych miejscowości.

Celem działania „Odnowa i rozwój wsi” jest poprawa jakości życia na obszarach wiejskich poprzez zaspokojenie potrzeb społecznych i kulturalnych mieszkańców wsi oraz promowanie obszarów wiejskich. Działanie umożliwi rozwój tożsamości społeczności wiejskiej, zachowanie dziedzictwa kulturowego i specyfiki obszarów wiejskich oraz wpłynie na wzrost ich atrakcyjności turystycznej i inwestycyjnej. Opracowany Plan Odnowy Miejscowości zakłada w przeciągu siedmiu najbliższych lat realizację kilku zadań. Istotą tych zadań jest pobudzenie aktywności środowisk lokalnych oraz stymulowanie współpracy na rzecz rozwoju i promocji wartości związanych z miejscową specyfiką społeczną i kulturową. Zakładane cele planu przewidują wzrost znaczenia wsi poprzez rozwój kultury, edukacji, sportu i rekreacji. Realizacja Planu Odnowy Miejscowości ma także służyć integracji społeczności lokalnej, większemu zaangażowaniu wolnego czasu dzieci i młodzieży oraz rozwojowi organizacji społecznych.

# Plan Odnowy Miejscowości Lubowierz

---

## SPIS MAP I TABEL

Mapa 1. Gmina Stary Brus w województwie lubelskim

Mapa 2. Miejscowość Lubowierz w powiecie włodawskim

Mapa 3. Gmina Stary Brus w powiecie włodawskim

Tab. 1. Liczba ludności w miejscowości Lubowierz

Tab. 2. Ludność miejscowości Lubowierz w ujęciu produkcyjnym

Tab. 3. Ruch naturalny w miejscowości Lubowierz

Tab. 4. Ruch naturalny w miejscowości Lubowierz

Tab. 5 Pomoc społeczna świadczona mieszkańcom Lubowierza w 2009 r.

Tab. 6. Plan zadań na kolejnych 5 lat (wartość inwestycji w PLN)